

การสร้างนวัตกรรมการจัดเก็บข้อมูลสมาชิกการณาปนกิจสงเคราะห์ให้อยู่
ระบบ ownCloud

ประเภทนวัตกรรม
นวัตกรรมการบริหาร/องค์กร
(administrative or organizational innovation)
การสร้างระบบงานหรือกระบวนการงานใหม่
(new process)

กลุ่มสวัสดิการและเจ้าหน้าที่สัมพันธ์
กองการเจ้าหน้าที่

ลักษณะของนวัตกรรม

งานการฉาบปกิสงเคราะห์ของกรมพัฒนาที่ดิน จัดตั้งขึ้นเมื่อปี พ.ศ.๒๕๓๑ โดยมีวัตถุประสงค์เพื่อทำการสงเคราะห์ซึ่งกันและกันในการจัดการศพ หรือจัดการศพและสงเคราะห์ครอบครัวของบุคคลใดบุคคลหนึ่งที่ตกลงเข้าร่วมกันนั้นซึ่งถึงแก่ความตาย และมีได้ประสงค์จะหากำไรหรือรายได้เพื่อแบ่งปันกัน ปัจจุบันมีสมาชิกการฉาบปกิสงเคราะห์ถึงเลขที่ ๔๒๑๙ โดยมีสมาชิกลาออกและขาดจากสมาชิกภาพ ๓๐๓ ราย เสียชีวิต ๙๒๓ ราย รวม ๑,๒๒๖ ราย คงเหลือสมาชิก จำนวน ๒,๙๙๓ รายๆ เก็บเงินสงเคราะห์ศพละ ๒๐ บาท (ข้อมูลวันที่ ๑๔ กุมภาพันธ์ ๒๕๖๖) โดยในช่วงแรกตั้งแต่ปี พ.ศ. ๒๕๓๑ ข้อมูลรายชื่อสมาชิก จะถูกเก็บไว้ในสมุดสารบัญรายชื่อสมาชิก โดยเป็นชื่อ-นามสกุลและเลขที่สมาชิก โดยเรียงลำดับวันที่ได้อนุมัติให้เป็นสมาชิก และนำเอกสารใบสมัครตัวจริงเก็บเข้าแฟ้มในตู้เก็บเอกสาร และเมื่อสมาชิกมายื่นคำร้องขอเปลี่ยนแปลงข้อมูลสมาชิก เจ้าหน้าที่ต้องค้นหาข้อมูลของสมาชิกจากหนังสือสารบัญรายชื่อสมาชิกที่จัดทำไว้ในรูปแบบสารบัญ หากชื่อ-นามสกุลไม่ถูกต้อง จะทำให้การสืบค้นมีความยุ่งยากซับซ้อน และเสี่ยงต่อการสูญหายของข้อมูล ต่อมาในปี พ.ศ. ๒๕๖๔ -๒๕๖๕ ได้มีการนำข้อมูลสมัครสมาชิกมาจัดเก็บในฮาร์ดดิสก์ของเครื่องคอมพิวเตอร์ของสำนักงานแล้วก็ตาม ก็ถือว่ามีความเสี่ยงมากที่จะทำให้ข้อมูลสูญหาย

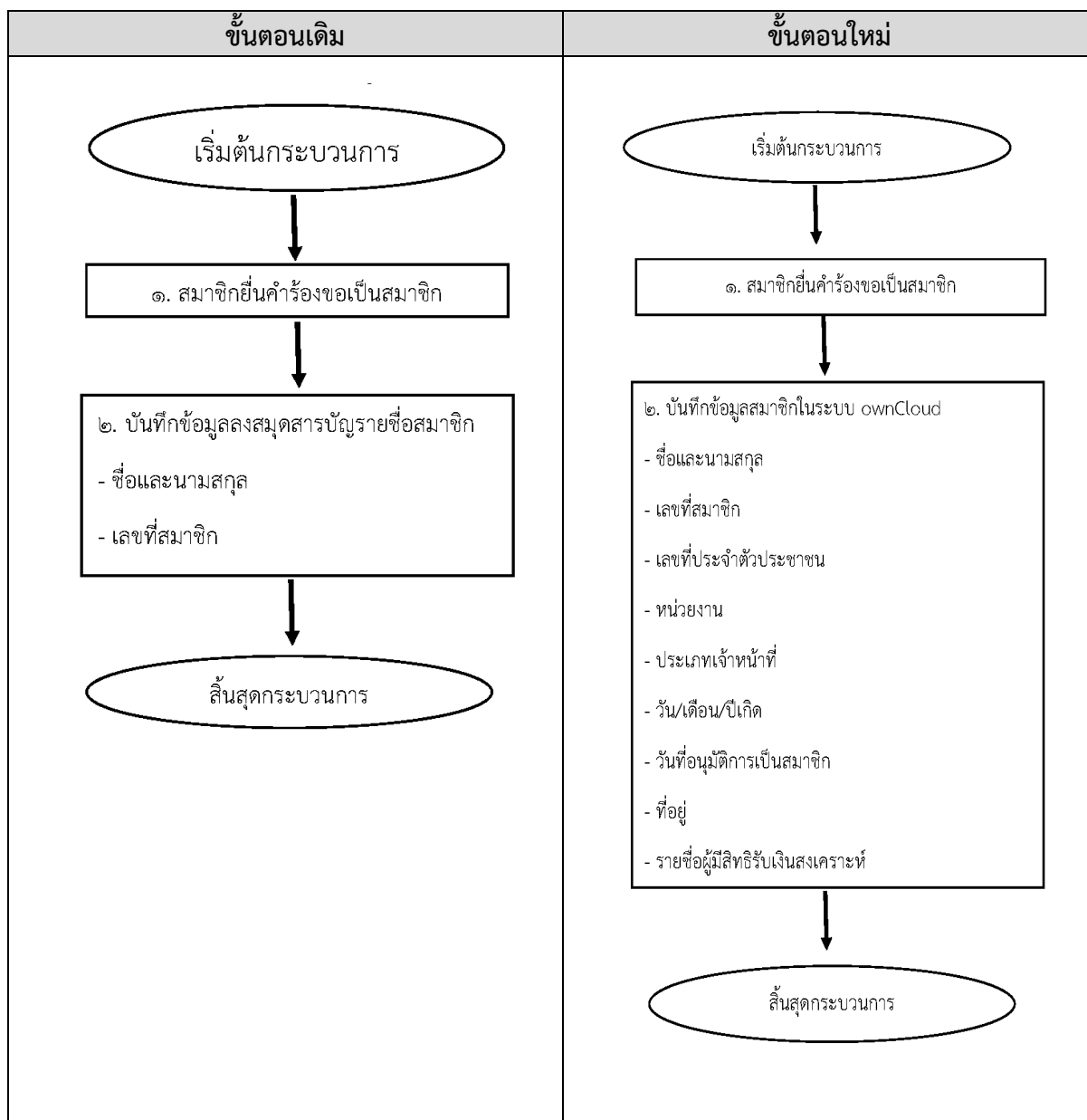
สืบเนื่องจากจากปัญหาดังกล่าว กองการเจ้าหน้าที่ จึงได้คิดสร้างนวัตกรรมการจัดเก็บข้อมูลสมาชิกการฉาบปกิสงเคราะห์ให้อยู่ระบบ ownCloud คือ การนำฐานข้อมูลสมาชิกการฉาบปกิสงเคราะห์กรมพัฒนาที่ดิน มาจัดเก็บข้อมูลไว้ใน ownCloud แทนการจัดเก็บไว้ในฮาร์ดดิสก์ของเครื่องคอมพิวเตอร์ ซึ่งข้อมูลดังกล่าวก็จะประกอบไปด้วย ข้อมูลส่วนตัวต่างๆ เช่น ชื่อ-นามสกุล เลขที่สมาชิก ที่อยู่ ชื่อผู้รับเงินสงเคราะห์ ฯลฯ เพื่อป้องกันความเสียหายของข้อมูล ในกรณีที่เครื่องคอมพิวเตอร์เกิดเสียหรือใช้งานไม่ได้สามารถใช้เครื่องคอมพิวเตอร์เครื่องอื่นเข้าใช้งานผ่านระบบแทนได้ และไม่จำกัดว่าจะจะเป็นแค่เครื่องคอมพิวเตอร์ที่สำนักงาน แต่ยังสามารถใช้เครื่องคอมพิวเตอร์ที่บ้านเข้าระบบเพื่อในการปฏิบัติราชการนอกสถานที่ตั้งหรือการทำงานที่บ้าน (Work from Home) ทั้งนี้เนื่องจากข้อมูลดังกล่าวเป็นข้อมูลส่วนบุคคลที่สำคัญ กระบวนการในการจัดการเข้าถึงข้อมูลจะมีรูปแบบการใส่รหัสถึง ๒ ชั้น เพื่อความปลอดภัยไม่ให้ผู้ไม่หวังดีนำข้อมูลของสมาชิกไปใช้ในทางไม่ได้

ระบบ Cloud storage คือ การจัดเก็บข้อมูลบนเครื่อง Server ผ่านการเชื่อมต่ออินเทอร์เน็ตในการเรียกดูและใช้งานข้อมูลได้ทุกที่ทุกเวลา ซึ่งเป็นรูปแบบของการจัดเก็บข้อมูลคอมพิวเตอร์แบบดิจิทัลที่เรียกว่า Logical Pool คือการจัดเก็บข้อมูลในลักษณะนี้จะเป็นการเก็บข้อมูลไว้ในเซิร์ฟเวอร์หลายๆเครื่อง ซึ่งโดยส่วนใหญ่แล้วการให้บริการระบบ Cloud storage คือการให้บริการโดยผู้ให้บริการที่เรียกว่า Host (โฮสต์) ซึ่งผู้ให้บริการเหล่านี้จะทำหน้าที่เป็นผู้รับผิดชอบในการรักษาข้อมูลทั้งหมดของผู้ใช้บริการ รวมถึงยังดูแลรักษาการจัดเก็บข้อมูลและระบบการประมวลผลเพื่อให้ผู้ใช้สามารถเข้าถึงข้อมูล รวมถึงเรียกใช้โปรแกรมและแอปพลิเคชันต่างๆได้ รวมถึงเรื่องความปลอดภัยโดยการป้องกันไม่ให้ผู้ที่ไม่ได้รับสิทธิ์เรียกใช้หรือเข้าถึงข้อมูลสามารถเข้าถึงเซิร์ฟเวอร์ที่ทำหน้าที่จัดเก็บข้อมูลได้ ทำให้ผู้ใช้บริการสามารถลดต้นทุนในส่วนที่เกี่ยวข้องกับฮาร์ดแวร์และซอฟต์แวร์ และลดต้นทุนเรื่องค่าใช้จ่ายค่าไฟฟ้า ตลอดจนค่าพนักงานเพื่อดูแลรักษาและแก้ไข

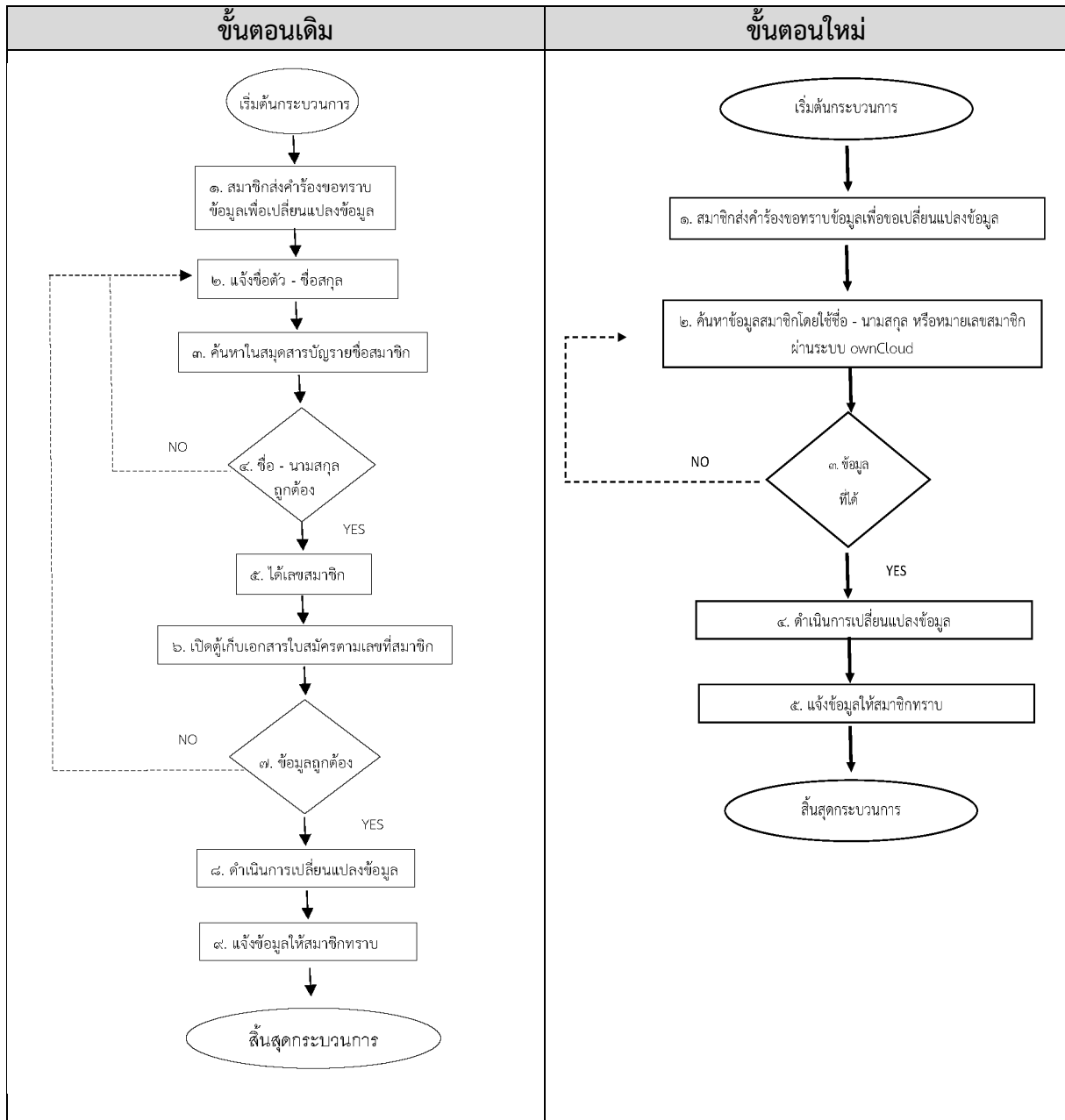
ระบบหรือเซิร์ฟเวอร์เมื่อมีข้อผิดพลาดเกิดขึ้น รวมไปถึงระบบที่มีความยืดหยุ่นสูง สามารถปรับลดขนาดของเซิร์ฟเวอร์เพื่อให้ตอบสนองการใช้งานของภาคธุรกิจได้ตลอดเวลา

ownCloud คือ บริการ Cloud Storage ในรูปแบบของ Private Storage หรือ Private Cloud มีลักษณะการใช้งานภายในองค์กร ที่ช่วยให้สามารถซิงค์ข้อมูลจากผู้ใช้มาเก็บไว้บน Cloud ได้โดยสะดวกและปลอดภัย มุ่งเน้นไปที่การบริการจัดการจัดเก็บไฟล์ภายในองค์กร เพื่อให้คนในองค์กรสามารถทำงานร่วมกันได้อย่างมีประสิทธิภาพ เข้าถึงข้อมูลได้หลากหลายช่องทาง หลากหลายอุปกรณ์ เช่น ผ่านเว็บเบราว์เซอร์บนเครื่องผู้ใช้หรือผ่านแอปพลิเคชันบนอุปกรณ์พกพา คล้ายกับ OneDrive หรือ Dropbox แต่สามารถติดตั้งได้บน Server หรือ Storage

กระบวนการรับสมัครสมาชิก



กระบวนการค้นหาข้อมูลหรือเรียกดูข้อมูลสมาชิก



สภาพการปฏิบัติงานก่อนการนำนวัตกรรมไปใช้

ขั้นตอนการรับสมัครสมาชิก (เดิม)

เริ่มจาก เจ้าหน้าที่กรมพัฒนาที่ดิน (ข้าราชการ ลูกจ้างประจำ และพนักงานราชการ) มีความประสงค์สมัครเป็นสมาชิกการณาปนกิจสงเคราะห์กรมพัฒนาที่ดิน ผู้ประสงค์สมัครสมาชิกจะต้องยื่นใบสมัคร โดยระบุข้อมูลส่วนบุคคลต่างๆ และระบุผู้มีสิทธิรับเงินสงเคราะห์ จากนั้นเจ้าหน้าที่ทำการลงข้อมูลผู้สมัครลงบนสมุดสารบัญรายชื่อสมาชิก โดยเป็นชื่อ-นามสกุลและเลขที่สมาชิก โดยเรียงลำดับวันที่ได้อนุมัติให้เป็นสมาชิก และนำเอกสารใบสมัครตัวจริงเก็บเข้าแฟ้มในตู้เก็บเอกสาร ซึ่งมีการสมัครไว้ตั้งแต่ปี พ.ศ.๒๕๓๑ ปัจจุบันมีสมาชิกถึงเลขที่ ๔,๒๑๙ คน

ขั้นตอนการยื่นคำร้องขอเปลี่ยนแปลงข้อมูลสมาชิก (เดิม)

เริ่มจาก สมาชิกการณาปนกิจสงเคราะห์กรมพัฒนาที่ดิน มายื่นคำร้องขอเปลี่ยนแปลงข้อมูลสมาชิก เช่น มีการเปลี่ยนชื่อ เปลี่ยนนามสกุล เปลี่ยนที่อยู่ เปลี่ยนแปลงผู้รับผลประโยชน์ เป็นต้น เจ้าหน้าที่ต้องค้นหาข้อมูลของสมาชิกจากหนังสือสารบัญรายชื่อสมาชิกที่จัดทำไว้ในรูปแบบสารบัญตัวอักษรตัวอย่าง เช่น ชื่อสมาชิกพยัญชนะตัวแรก คือตัวอะไรก็ต้องเปิดไปที่หมวดอักษรตัวนั้น เพื่อค้นหาเลขสมาชิก และถึงไปเปิดเอกสารใบสมัครที่อยู่ในแฟ้มที่เรียงลำดับตามเลขสมาชิกไว้ หากชื่อ-นามสกุลไม่ถูกต้อง จะต้องสอบถามสมาชิกว่าได้มีการเปลี่ยนชื่อ-นามสกุล โดยยังไม่ได้แจ้งการณาปนกิจสงเคราะห์หรือไม่ ถ้ามีการเปลี่ยนแปลงสมาชิก จะต้องแจ้งชื่อ-นามสกุลเดิมให้กับเจ้าหน้าที่ เพื่อจะได้ดำเนินการค้นหาข้อมูลอีกครั้ง

ปัญหาที่เกิดจากการปฏิบัติงานก่อนนำนวัตกรรมไปปรับใช้

ขั้นตอนการรับสมัครสมาชิก (เดิม)

การจัดเก็บข้อมูลไว้ในสมุดรายชื่อสมาชิก ทำให้การค้นหาข้อมูลผู้สมัครสมาชิกทำได้ล่าช้า และมีหลายขั้นตอน กล่าวคือ ต้องค้นหาชื่อ นามสกุล เพื่อเปิดหาเลขที่สมาชิก อีกครั้ง และอาจไม่สามารถค้นหา ชื่อ นามสกุล ได้พบ หากมีการเปลี่ยนแปลงชื่อ นามสกุล โดยไม่ได้แจ้งขอเปลี่ยนแปลงไว้เดิม และหากสมาชิกจำได้เพียงเลขที่สมาชิก ก็ไม่ได้มีการเรียงลำดับเลขที่สมาชิก จึงต้องเปิดสมุดรายชื่อสมาชิกค้นหาทั้งหมด ทำให้การบริการสมาชิกล่าช้า เกิดข้อผิดพลาดได้ง่าย ข้อมูลอาจสูญหายได้ แม้ภายหลังจะมีการจัดเก็บข้อมูลไว้ในฮาร์ดดิสก์ของเครื่องคอมพิวเตอร์ของสำนักงานแล้วก็ตาม ก็ถือว่ามีความเสี่ยงมากที่จะทำให้ข้อมูลสูญหายจากกรณีที่เครื่องคอมพิวเตอร์เกิดเสียและส่งผลกระทบต่อฮาร์ดดิสก์ที่เก็บข้อมูล จนไม่สามารถกู้คืนไฟล์ได้ **การเข้าถึงข้อมูล** เนื่องจากข้อมูลได้จัดเก็บไว้ในฮาร์ดดิสก์ของเครื่องคอมพิวเตอร์ของสำนักงานเพียงเครื่องเดียวและเป็นแบบออฟไลน์ การเข้าถึงข้อมูลของเจ้าหน้าที่ในช่วงเวลานอกราชการหรือนอกสถานที่ ไม่สามารถเข้าถึงข้อมูลได้ จึงทำให้เกิดความไม่สะดวกในการปฏิบัติงานและล่าช้าในการให้ข้อมูลกับสมาชิก กรณีที่มีสมาชิกสอบถามข้อมูลมาในช่วงวันหยุดราชการ และสมาชิกจำเป็นต้องการทราบข้อมูลโดยด่วน การจัดเก็บข้อมูลไม่เป็นไปตามมาตรฐานความปลอดภัยของข้อมูล ด้วยพระราชบัญญัติคุ้มครองข้อมูลส่วนบุคคล

พ.ศ.๒๕๖๒ Personal Data Protection Act B.E. ๒๕๖๒ (๒๐๑๙) : PDPA เป็นกฎหมายว่าด้วยการคุ้มครองข้อมูลส่วนบุคคล บุคคล จะต้องมีความมาตรฐานการรักษาข้อมูลส่วนบุคคลให้ปลอดภัย และต้องนำไปใช้ให้ถูกวัตถุประสงค์ตามคำยินยอมที่เจ้าของข้อมูลส่วนบุคคลอนุญาต โดยได้ประกาศไว้ในราชกิจจานุเบกษาเมื่อวันที่ ๒๗ พฤษภาคม ๒๕๖๒ และปัจจุบันได้ถูกเลื่อนให้มีผลบังคับใช้ในวันที่ ๑ มิถุนายน ๒๕๖๕ ทั้งนี้เกิดข้อมูลส่วนตัวถูกนำไปใช้จากผู้ไม่หวังดี อาจจะทำให้เกิดความเสียหายกับสมาชิกได้

ขั้นตอนการยื่นคำร้องขอเปลี่ยนแปลงข้อมูลสมาชิก (เดิม)

เมื่อมีการจัดเก็บข้อมูลไว้ในสมุดรายชื่อสมาชิก ทำให้ต้องใช้เวลาในการดำเนินการค้นหารายชื่อสมาชิก การบริการล่าช้า ไม่สามารถตอบสนองความต้องการสมัครได้ทันที เช่น บ้างครั้งเมื่อสมาชิกโทรศัพท์เข้ามาเพื่ออยากทราบข้อมูลต้องให้สมาชิกรอ หรือต้องขอประสานไปภายหลังเพื่อตรวจสอบข้อมูลให้รอบคอบ

การจัดเก็บข้อมูล เนื่องจากการเก็บข้อมูลสมาชิก ได้จัดเก็บไว้ในฮาร์ดดิสก์ของเครื่องคอมพิวเตอร์ของสำนักงานเพียงเครื่องเดียว จึงมีความเสี่ยงมากที่จะทำให้ข้อมูลสูญหาย จากกรณีที่เครื่องคอมพิวเตอร์เกิดเสียและส่งผลกระทบต่อฮาร์ดดิสก์ที่เก็บข้อมูล จนไม่สามารถกู้คืนไฟล์ได้

การเข้าถึงข้อมูล เนื่องจากข้อมูลได้จัดเก็บไว้ในฮาร์ดดิสก์ของเครื่องคอมพิวเตอร์ของสำนักงานเพียงเครื่องเดียวและเป็นแบบออฟไลน์ การเข้าถึงข้อมูลของเจ้าหน้าที่ในช่วงเวลานอกราชการหรือนอกสถานที่ไม่สามารถเข้าถึงข้อมูลได้ จึงทำให้เกิดความไม่สะดวกในการปฏิบัติงานและล่าช้าในการให้ข้อมูลกับสมาชิก กรณีที่มีสมาชิกสอบถามข้อมูลมาในช่วงวันหยุดราชการ และสมาชิกจำเป็นต้องทราบข้อมูลโดยด่วน

มาตรฐานความปลอดภัยของข้อมูล ด้วยพระราชบัญญัติคุ้มครองข้อมูลส่วนบุคคล พ.ศ.๒๕๖๒ Personal Data Protection Act B.E. ๒๕๖๒ (๒๐๑๙) : PDPA เป็นกฎหมายว่าด้วยการคุ้มครองข้อมูลส่วนบุคคล จะต้องมีความมาตรฐานการรักษาข้อมูลส่วนบุคคลให้ปลอดภัย และต้องนำไปใช้ให้ถูกวัตถุประสงค์ตามคำยินยอมที่เจ้าของข้อมูลส่วนบุคคลอนุญาต โดยได้ประกาศไว้ในราชกิจจานุเบกษาเมื่อวันที่ ๒๗ พฤษภาคม ๒๕๖๒ และปัจจุบันได้ถูกเลื่อนให้มีผลบังคับใช้ในวันที่ ๑ มิถุนายน ๒๕๖๕ ทั้งนี้เกิดข้อมูลส่วนตัวถูกนำไปใช้จากผู้ไม่หวังดี อาจจะทำให้เกิดความเสียหายกับสมาชิกได้

วิธีการแก้ไขปรับปรุง/วิธีการได้มาซึ่งนวัตกรรม

การผลักดันนโยบายประเทศไทย ๔.๐ (Thailand ๔.๐) เพื่อยกระดับขีดความสามารถในการแข่งขันของประเทศของภาครัฐนั้น หลายหน่วยงานจึงให้ความสนใจพยายามปรับปรุงโครงสร้างองค์กร นโยบาย กระบวนการทำงาน การบริการ ตลอดจนกระบวนการคิดหรือทัศนคติของบุคคล โดยนำนวัตกรรมหรือเทคโนโลยีเข้ามาช่วยเหลือในการปรับปรุง ระบบ ownCloud ก็ถือว่าเป็นนวัตกรรมรูปแบบหนึ่งที่เข้ามาช่วยปรับปรุงกระบวนการทำงานในเรื่องการจัดการข้อมูลคอมพิวเตอร์ให้มีสะดวก รวดเร็ว และปลอดภัย ยิ่งขึ้น

กองการเจ้าหน้าที่ ได้ดำเนินการ คิดนวัตกรรมในเรื่องการจัดเก็บข้อมูลสมาชิกการฌาปนกิจ สงเคราะห์ให้อยู่ระบบ ownCloud ทั้ง ๒ ขั้นตอน ทั้งในขั้นตอนการรับสมัครสมาชิก และขั้นตอนการยื่นคำ ร้อง ขอเปลี่ยนแปลงข้อมูลสมาชิก กล่าวคือ

ขั้นตอนการรับสมัครสมาชิก (ใหม่)

เริ่มจาก เจ้าหน้าที่กรมพัฒนาที่ดิน (ข้าราชการ ลูกจ้างประจำ และพนักงานราชการ) มีความประสงค์ สมัครเป็นสมาชิกการฌาปนกิจสงเคราะห์กรมพัฒนาที่ดิน ผู้ประสงค์สมัครสมาชิกจะต้องยื่นใบสมัคร โดยระบุ ข้อมูลส่วนบุคคลต่างๆ และระบุผู้มีสิทธิรับเงินสงเคราะห์ ต่อจากนั้น เจ้าหน้าที่ผู้ปฏิบัติจะนำข้อมูลทั้งหมดลง ในระบบปฏิบัติการ excel และลงในระบบ ownCloud เพื่อให้ข้อมูลถูกจัดเก็บอยู่ในพื้นที่ที่มีความปลอดภัย และสามารถเปิดใช้งานได้ทุกที่ ทุกเวลา ให้บริการสมาชิกได้รวดเร็ว ได้ข้อมูลที่มีความแน่นอน

ขั้นตอนการยื่นคำร้องขอเปลี่ยนแปลงข้อมูลสมาชิก (ใหม่)

เริ่มจาก สมาชิกการฌาปนกิจสงเคราะห์กรมพัฒนาที่ดิน มายื่นคำร้องขอเปลี่ยนแปลงข้อมูลสมาชิก เช่น มีการเปลี่ยนชื่อ เปลี่ยนนามสกุล เปลี่ยนที่อยู่ เปลี่ยนแปลงผู้รับผลประโยชน์ เป็นต้น เจ้าหน้าที่เข้าระบบ Own Cloud โดยให้ผู้อำนวยการกลุ่มสวัสดิการและเจ้าหน้าที่สัมพันธ์ เป็นผู้มีรหัสในการเข้าตรวจสอบข้อมูล ได้ เนื่องจากข้อมูลที่ใช้ในการสมัครเป็นข้อมูลส่วนบุคคล ต้องรักษาไว้ไม่ให้เกิดการรั่วไหลของข้อมูล โดย สมาชิกเพียงแจ้งชื่อ-นามสกุล เลขที่สมาชิก หรือเลขบัตรประจำตัวประชาชน อย่างใดอย่างหนึ่ง ทั้งนี้เจ้าหน้าที่ ก็สามารถค้นหาข้อมูล และแจ้งข้อมูลให้สมาชิกได้ทันที

ประโยชน์ของนวัตกรรม การจัดเก็บข้อมูลสมาชิกการฌาปนกิจสงเคราะห์ให้อยู่ระบบ ownCloud คือ

๑. ข้อมูลมีความปลอดภัย เพราะข้อมูลได้ถูกจัดเก็บผ่านระบบ Server แทนการจัดเก็บในฮาร์ดดิสก์ ของเครื่องคอมพิวเตอร์ ถึงแม้เครื่องคอมพิวเตอร์จะเสีย ก็ไม่กระทบหรือส่งผลทำให้ข้อมูลเสียหายได้

๒. เข้าถึงข้อมูลได้สะดวก เนื่องจากข้อมูลได้ถูกจัดเก็บผ่านระบบ Server การเข้าถึงข้อมูลสามารถที่จะใช้เครื่องคอมพิวเตอร์เครื่องใดก็ได้ แม้แต่นอกสำนักงานเพียงแค่อินเทอร์เน็ตในการเชื่อมต่อ โดยล็อกอิน เข้าระบบ ownCloud ก็สามารถดูหรือแก้ไขข้อมูลได้ทันที ทำให้ผู้ปฏิบัติงานสามารถทำงานได้ทุกที่ทุกเวลา และรองรับการปฏิบัติราชการนอกสถานที่ตั้งหรือการทำงานที่บ้าน (Work from Home)

๓. ประหยัดงบประมาณในการจัดทำโปรแกรมข้อมูลของสมาชิก โดยใช้ระบบ ownCloud ที่ทาง กรมพัฒนาที่ดินมีระบบนี้ใช้งานอยู่แล้ว และยังประหยัดการใช้ทรัพยากรกระดาษ โดยข้อมูลจะถูกจัดเก็บใน รูปแบบไฟล์ดิจิทัลแทน

๔. ลดขั้นตอนในการให้ข้อมูลกับสมาชิก จากเดิม ๙ ขั้นตอน เหลือเพียง ๕ ขั้นตอน โดยการปรับ ขั้นตอนและการนำเทคโนโลยีระบบ ownCloud มาใช้ในการเก็บข้อมูลสมาชิกการฌาปนกิจสงเคราะห์

๕. เพิ่มประสิทธิภาพในการค้นหาข้อมูล โดยสามารถค้นหาได้จากแหล่งข้อมูล เช่น ชื่อ-นามสกุล เลขที่สมาชิก เลขที่บัตรประจำตัวประชาชน ได้มากขึ้น

ระบบ ownCloud สามารถลดความเสี่ยงในการที่ข้อมูลเสียหายหรือสูญหาย เมื่อเกิดกรณีเครื่องคอมพิวเตอร์ที่เก็บข้อมูลไว้ เกิดเสียไม่สามารถเปิดเครื่องได้ หรือฮาร์ดดิสก์ได้รับความเสียหายจนไม่สามารถกู้คืนไฟล์ได้ เพราะการจัดเก็บข้อมูลของ ownCloud จะจัดเก็บผ่านระบบเซิร์ฟเวอร์ที่มีเจ้าหน้าที่คอยดูแลระบบเป็นอย่างดี ซึ่งสามารถใช้เครื่องคอมพิวเตอร์เครื่องอื่นในการเข้าถึงข้อมูลหรือไฟล์งานแทนได้ และยังไม่จำกัดพื้นที่ในการใช้งาน แม้ปัญหาการเข้าถึงข้อมูลในช่วงนอกเวลาราชการหรือการทำงานที่บ้าน (Work from Home) ทั้งนี้กระบวนการปฏิบัติงานยังลดเวลา-ลดขั้นตอนในการให้ข้อมูลกับสมาชิก จากเดิม ๗ ขั้นตอนเหลือเพียง ๔ ขั้นตอน คือ เมื่อสมาชิกส่งคำร้องหรือแจ้งความประสงค์ต่อเจ้าหน้าที่ เจ้าหน้าที่สามารถเข้าค้นหาข้อมูลสมาชิกผ่านที่ระบบ ownCloud และแจ้งข้อมูลที่เป็นปัจจุบันให้แก่สมาชิกได้อย่างรวดเร็ว

ระบบ ownCloud สามารถออกแบบกระบวนการทำงานสามารถตั้งรหัสในการเข้าถึงข้อมูล โดยการใส่รหัสถึง ๒ ชั้น ชั้นแรกใส่เพื่อเข้าระบบการใช้งาน ชั้นที่สองใส่รหัสเพื่อดูไฟล์หรืออัปโหลดข้อมูล และยังจำกัดการใช้งานของเจ้าหน้าที่ เฉพาะผู้ได้รับมอบหมายเท่านั้นถึงจะมีรหัส เพื่อป้องกันไม่ให้ผู้ไม่หวังดีนำข้อมูลของสมาชิกไปใช้ในทางไม่ดี และยังเป็นไปตามพระราชบัญญัติคุ้มครองข้อมูลส่วนบุคคล พ.ศ.๒๕๖๒ ด้วย